



NAVODILA ZA VGRADNJO PE KABELSKIH JAŠKOV 1,5 x 1,5 x 1,8 m S POVIŠKOM

1. SPLOŠNO	3
2. IZKOP IN PRIPRAVA POSTELJICE	3
3. RAZKLAD JAŠKA	4
4. IZVEDBA OZEMLJITVE V JAŠKU	4
5. IZVEDBA PRIKLJUČKOV ZAŠČITNIH CEVI	4
6. ZASIP	5
7. PRILAGODITEV VIŠINE JAŠKA	5
8. NAMESTITEV POKROVA	6
9. POSTOPEK UVLAČENJA KABLOV	6
PRILOGA ŠT. 1	7
PRIKAZ DIMENZIJ ODMIKOV IN RADIJEV TER ŠTEVILA PRIKLJUČKOV NA STENO JAŠKA GLEDE NA PREMER CEVI ZA PREHODNE PE KABELSKE JAŠKE	
PRILOGA ŠT. 2	10
DETAJL VGRADNJE PE KABELSKEGA JAŠKA 1,5 x 1,5 x 1,8 m S POVIŠKOM ZA POHODNE POVRŠINE	
PRILOGA ŠT. 3	11
DETAJL VGRADNJE PE KABELSKEGA JAŠKA 1,5 x 1,5 x 1,8 m S POVIŠKOM ZA POVOZNE POVRŠINE ZA RAZREDE NOSILNOSTI OD B125 NAPREJ	

1. SPLOŠNO

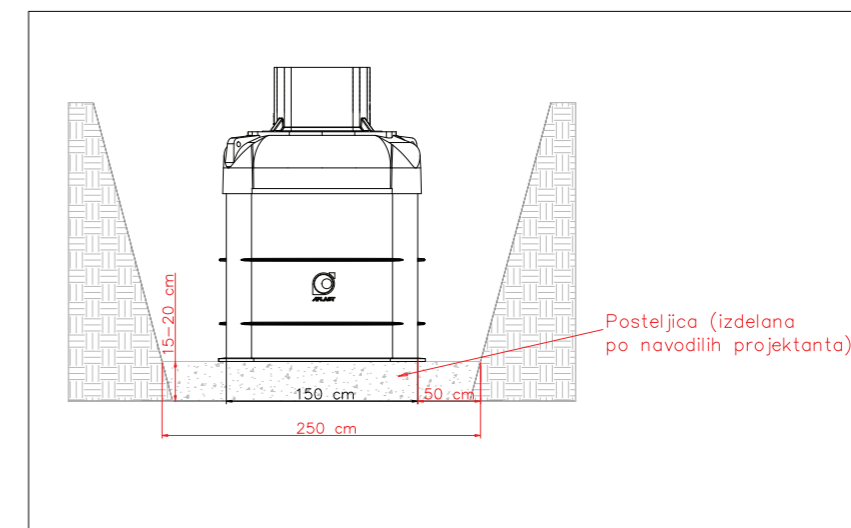
PE kabelski jašek 1,5 x 1,5 x 1,8 m s poviškom proizvajalca Aplast je namenjen za vozlišča električnih kablov, kablov z optičnimi vlakni in drugih kablov.



Slika 1: PE kabelski jašek 1,5 x 1,5 x 1,8 m s poviškom

2. IZKOP IN PRIPRAVA POSTELJICE

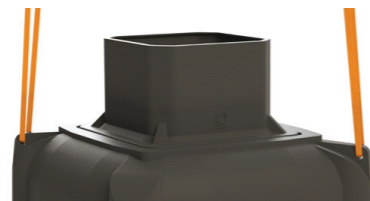
Dimenzije izkopa gradbene jame naj bodo min. 2,5 x 2,5 m in takšne globine, pri kateri je upoštevana višina jaška skupaj s posteljico. Posteljica naj bo debeline 15-20 cm, komprimirana do zbitosti 97 % po Proctorju. Za posteljico vzamemo, ali okroglozrnati material (zmes zrn od 0-32 mm) ali drobljeni material (zmes zrn od 0-16 mm). Ob prisotnosti podtalne vode je treba posteljico izvesti iz pustega betona C 12/15, jašek pa obbetonirati v širini 30 cm do maksimalne višine nivoja podtalne vode.



Slika 2: Dimenzije izkopa in posteljice

3. RAZKLAD JAŠKA

Na zunanji strani vrha telesa jaška so predpripravljena ušesa, preko katerih se s trakovi in strojno mehanizacijo varno izvede razklad.



Slika 3: Prikaz ušesa namenjenega za varen razklad jaška

4. IZVEDBA OZEMLJITVE V JAŠKU

Ozemljitev se izvede s samorezljivimi vijaki na notranjo pocinkano konstrukcijo. Vstop PR kabla v jašek se izvede preko spodaj prikazane plastične uvednice.



Slika 4: Prikaz notranjosti jaška



Slika 5: Plastična uvednica namenjena za prehod PR kabla v jašek

5. IZVEDBA PRIKLJUČKOV ZAŠČITNIH CEVI

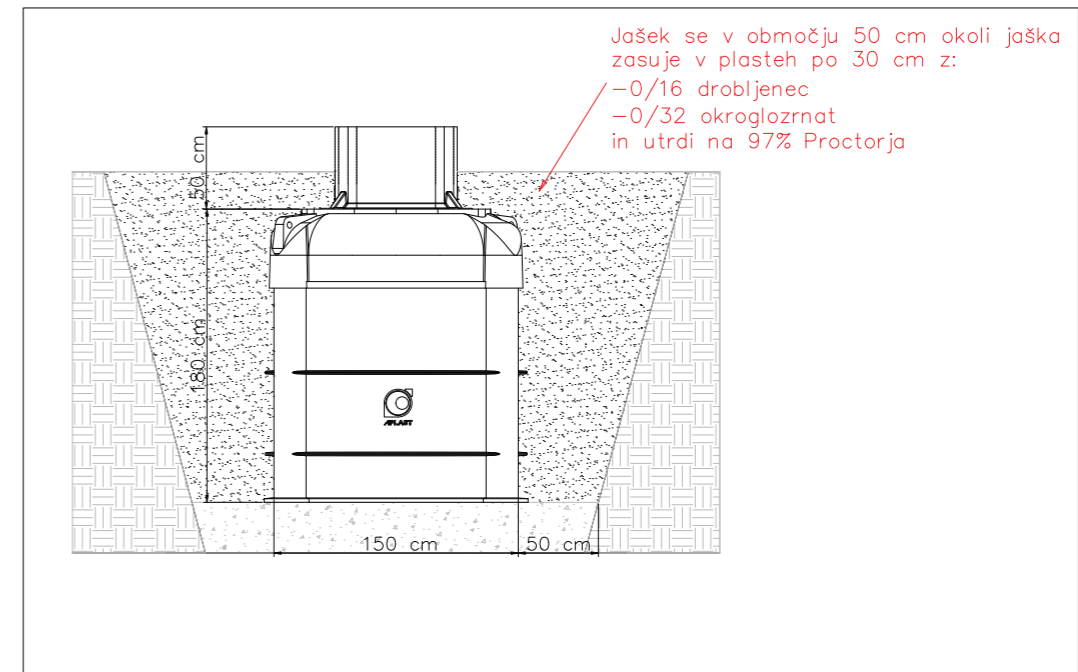
Cevni priključki na obod jaška se izvedejo po postopku:

- Določi se središče višine dodatnega priključka.
- S kronske svedrom se zavrta luknja.
- Počisti in namaže se rob odreza.
- Vstavi se tesnilo.
- Priključi se cev v jašek.

PRIKAZ DIMENZIJ ODMIKOV IN RADIJEV TER ŠTEVILA PRIKLJUČKOV NA STENO JAŠKA, GLEDE NA PREMER CEVI ZA PREHODNE PE KABELSKE JAŠKE SE NAHAJA V PRILOGI ŠT. 1. TEH NAVODIL.

6. ZASIP

Za zasipni material se lahko izbere ali okroglozrnati material (zmes zrn od 0-32 mm) ali drobljeni material (zmes zrn od 0-16 mm). Zasipni material je potrebno po plasteh (višina do 30 cm) utrjevati do zbitosti min. 97 % po Proctorju v širini najmanj 50 cm od stene jaška. Ob prisotnosti podtalne vode je potrebno jašek obbetonirati v širini 30 cm do maksimalne višine nivoja podtalne vode s pustim betonom C 12/15.



Slika 6: Prikaz zasutja jaška

7. PRILAGODITEV VIŠINE JAŠKA

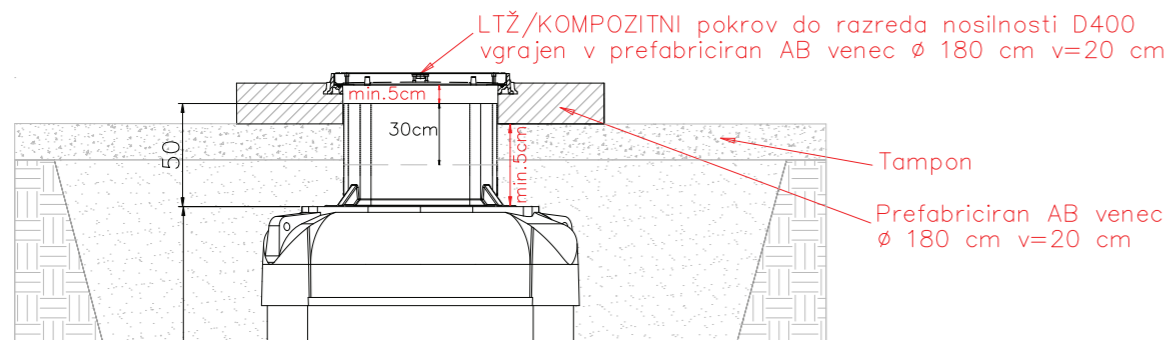
Prilagajanje višine jaška omogoča 50 cm visok povišek, ki ga je možno krajšati za 30 cm. Krajšanje se izvede s pomočjo vbodne žage. Za čim bolj raven in natančen odrez so na povišku nakazane črte s centimetrskim razmikom. V kolikor pride do maksimalnega krajšanja je potrebno biti pozoren, da je med vrhom telesa jaška in AB vencem vsaj 5 cm utrjenega nasipnega materiala.



Slika 7: Povišek z nakazanimi črtami odreza

8. NAMESTITEV POKROVA

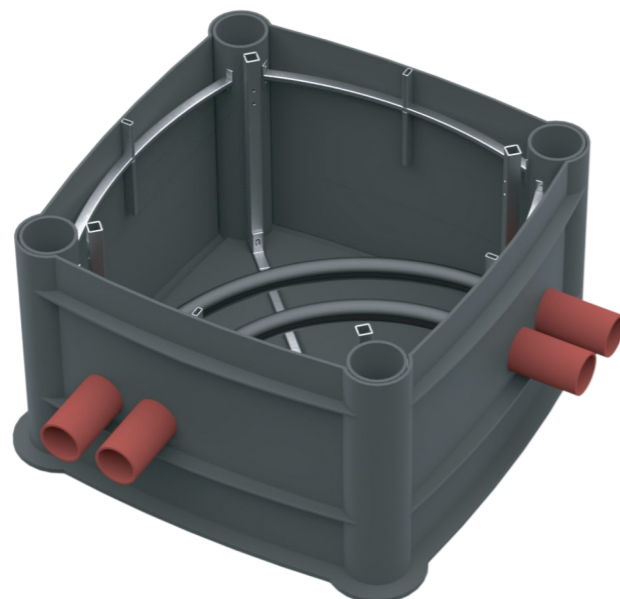
Za zagotovitev razreda nosilnosti pokrova od B125, se pokrov jaška vgradi v AB razbremenilni obroč fi 180 cm debeline 20 cm, ki je statično preverjen. AB venec se vgradi preko poviška tako, da je onemogočeno prehajanje zasipnega materiala v jašek. Pri namestitvi AB venca je potrebno zagotoviti, da bo razdalja med pokrovom in poviškom min. 5 cm. V kolikor gre za pohodne površine se na povišek jaška namesti pohodni PE pokrov proizvajalca Aplast.



Slika 8: Detajl vgradnje AB venca z vgrajenim pokrovom na PE kabelski jašek

9. POSTOPEK UVLAČENJA KABLOV

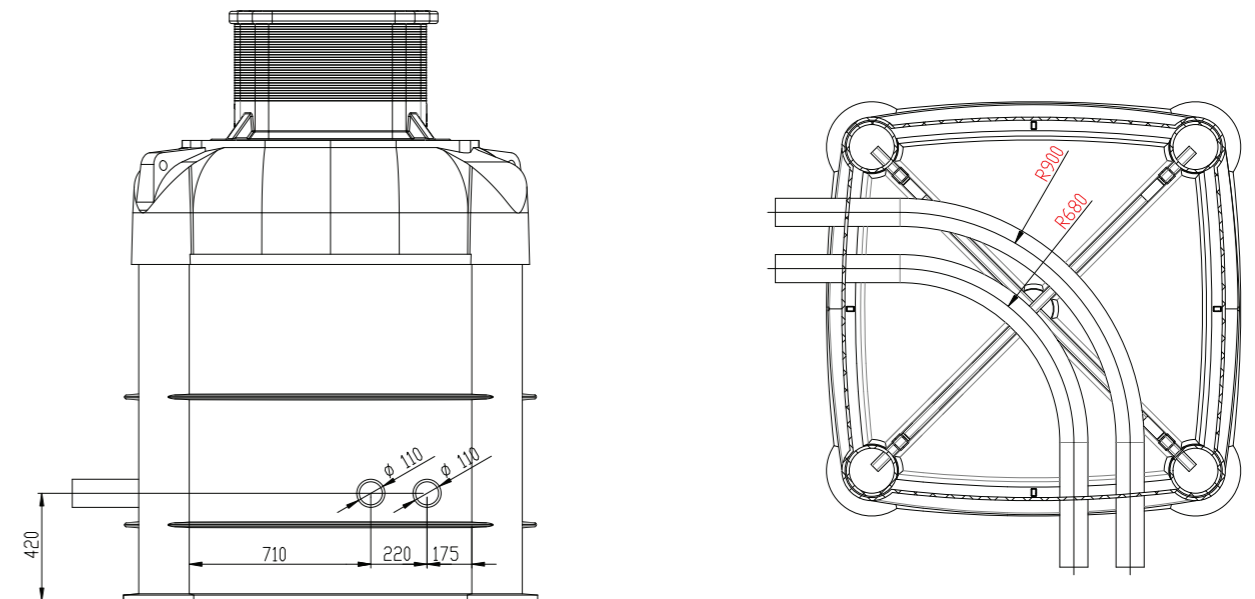
Vročje cinkana, jeklena profilna konstrukcija omogoča namestitev dodatne konstrukcije, na katero je možno namestiti elemente uvednic, po katerih se uvlači elektro kabel. Dimenzija jaška in namestitev dodatne konstrukcije zagotavljata vse zahteve odcepnega jaška po smernicah GIZ-TS13 DEE.



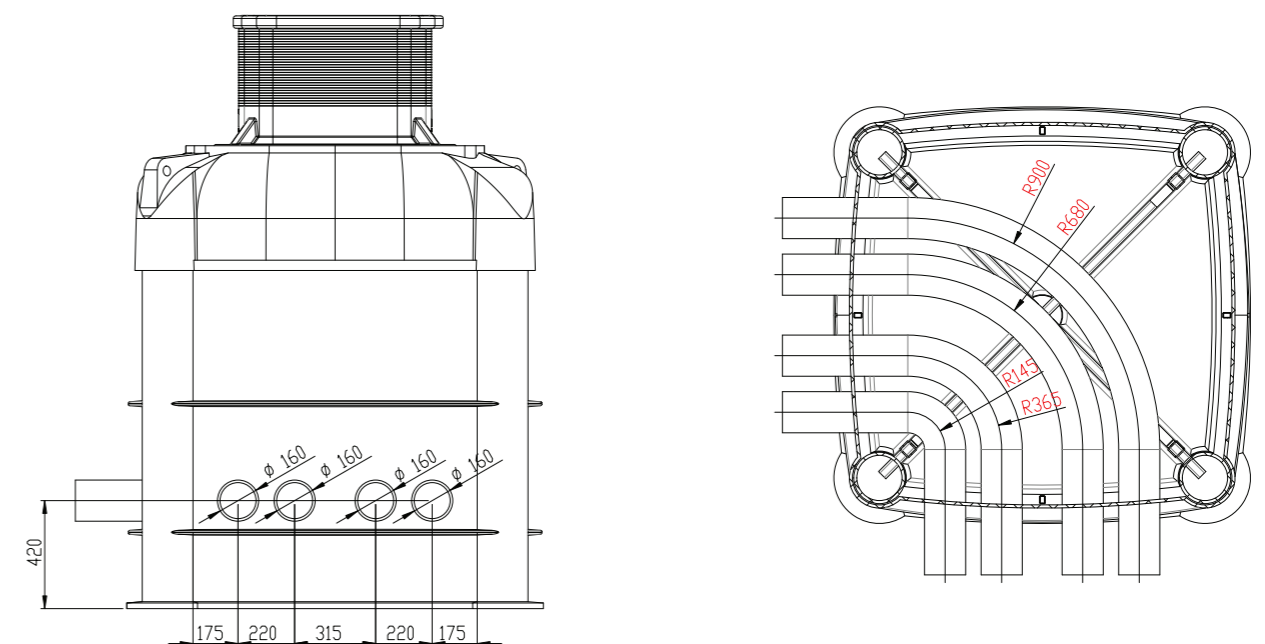
Slika 9: Prehodni PE kabelski jašek z lomom trase za cevi fi 160

PRIKAZ DIMENZIJ ODMIKOV IN RADIJEV TER ŠTEVILA PRIKLJUČKOV NA STENO JAŠKA GLEDE NA PREMER CEVI ZA PREHODNE PE KABELSKE JAŠKE

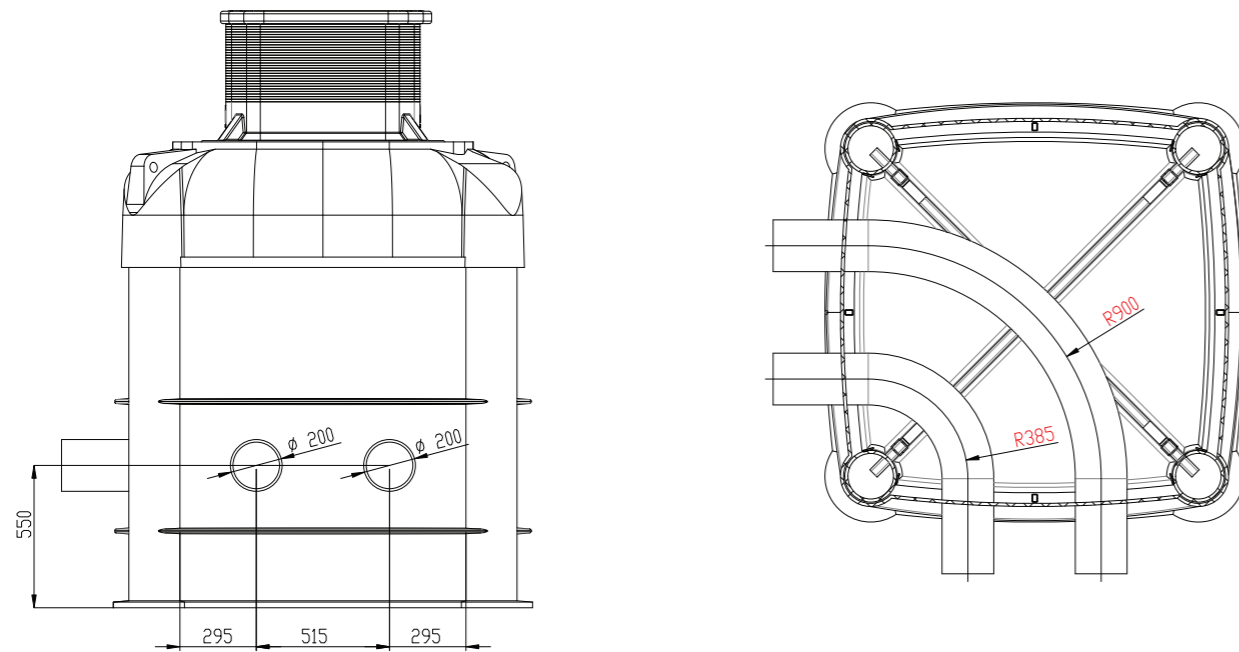
1. Prehodni PE kabelski jašek z lomom trase za cev 110



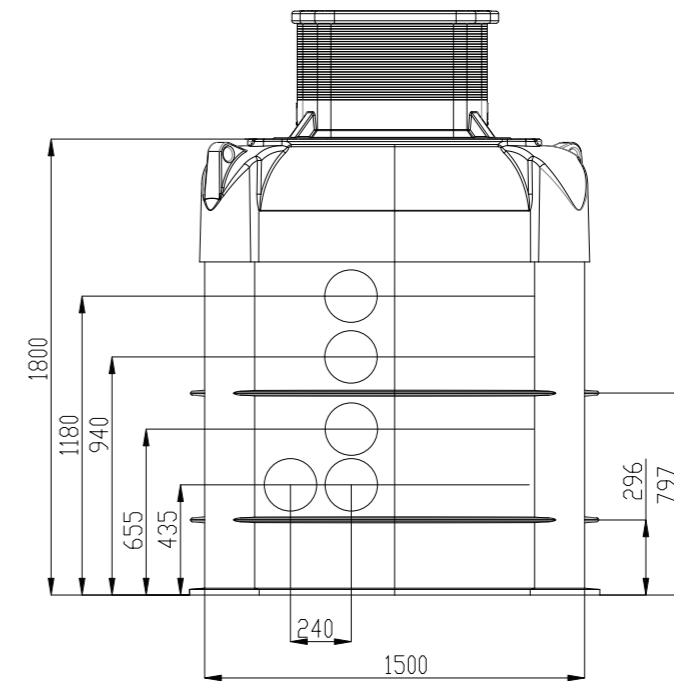
2. Prehodni PE kabelski jašek z lomom trase za cev 160



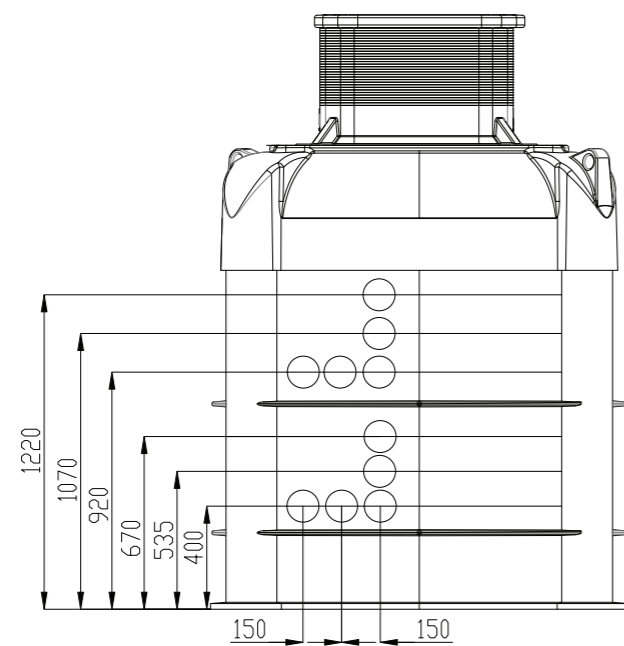
3. Prehodni PE kabelski jašek z lomom trase za cev 200



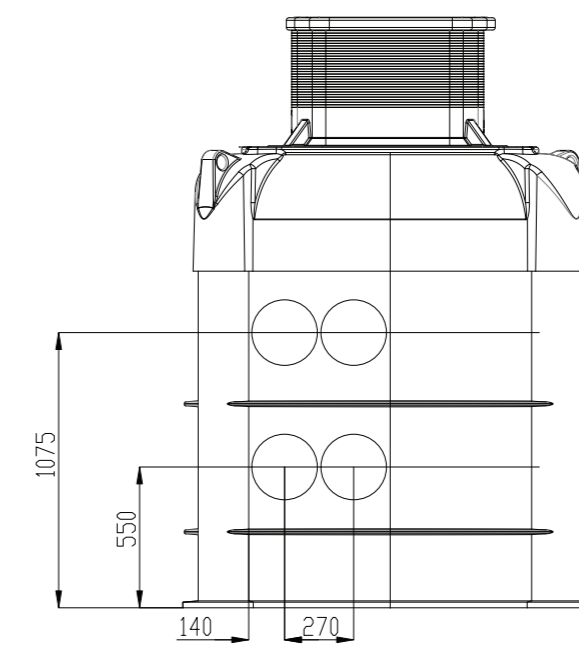
5. Prehodni ravni PE kabelski jašek za cev 160



4. Prehodni ravni PE kabelski jašek za cev 110



6. Prehodni ravni PE kabelski jašek za cev 200





Vaš prodajalec



Zagožen d. o. o.
Cesta na Lavo 2 a, 3310 Žalec
www.zagozen.si | info@zagozen.si